

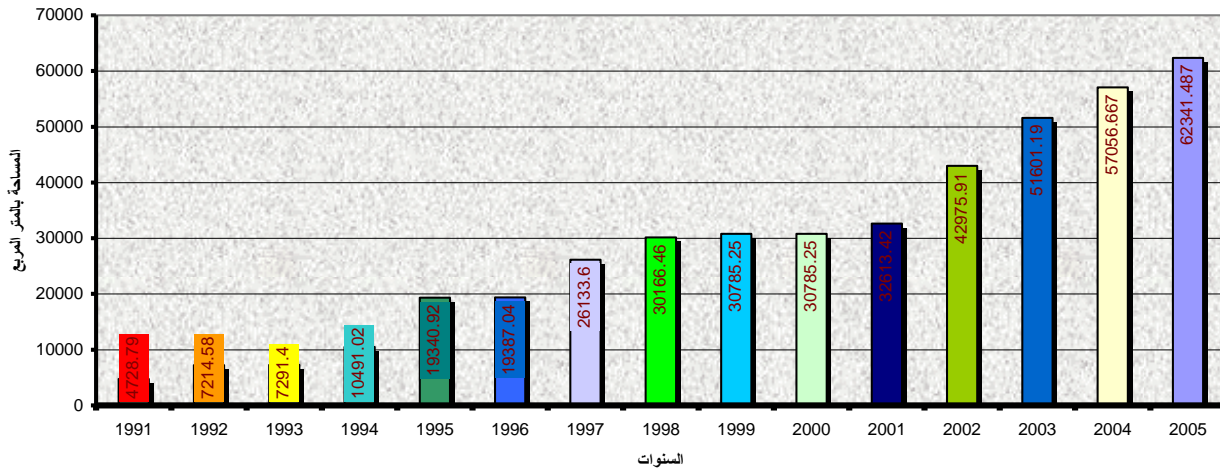
## دائرة المكتب الهندسي

المقدمة:

يقوم المكتب الهندسي في الجامعة بتأمين الدراسات اللازمة والكفيلة لتحقيق تصورات الجامعة وتشمل هذه الدراسات تحديد المتطلبات الرئيسية والفرعية ووضع البدائل المختلفة لتأمين هذه المتطلبات والمشاركة في ترتيب هذه التطلعات ضمن سلم اولويات (وظيفية وحسية، ومالية وبيئية وامنيه وتنظيميه وتشغيلية وحركية...الخ) سواء على اطار الابنية او الحرم الجامعي.

وتشمل هذه الدراسات اعداد التصاميم ووثائق العطاء الضرورية لترجمة هذه الدراسات الى واقع ملموس ويتم ذلك اما بشكل مباشر من قبل المكتب او بالاستعانة بمكتب استشاري يقوم باعداد هذه الوثائق والاشراف على تنفيذها اصوليا. كما ويقوم المكتب الهندسي بتأمين قاعدة بيانات محوسبة تشمل كافة مرافق الجامعة من حيث المخططات وترقيم وترميز القاعات والمكاتب والغرف واستخداماتها.

جامعة فيلادلفيا  
النمو العمراني (2005)

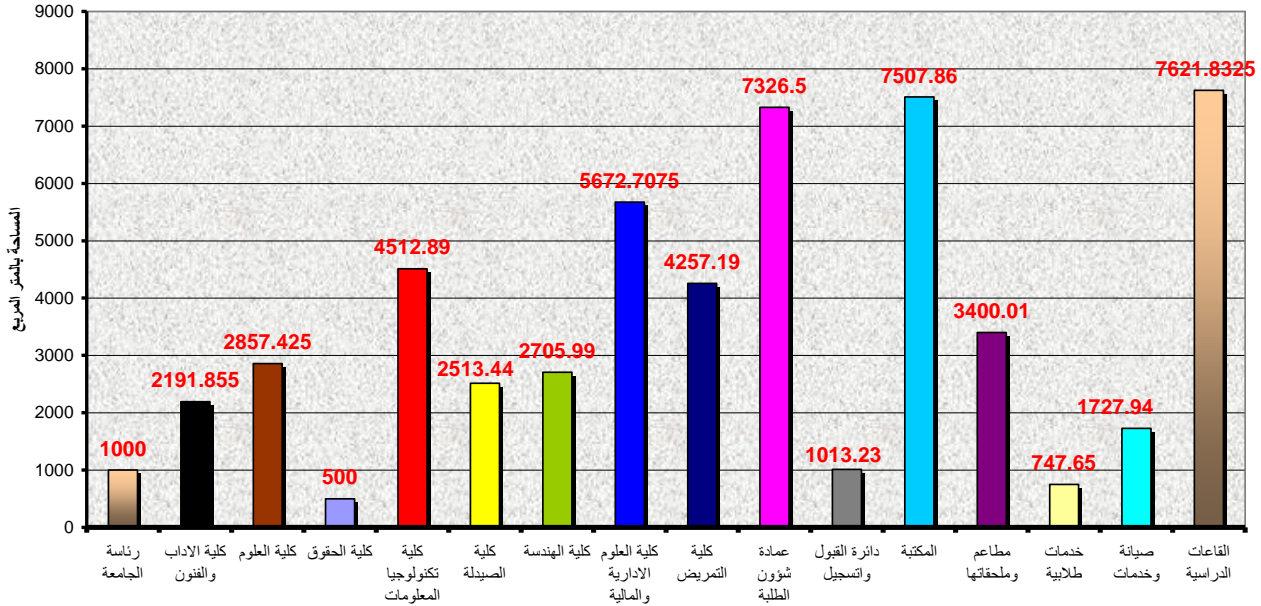


### أولاً: الدراسات الاولية والتخطيطية:

- اعداد الجزء الخاص بالمباني والمرافق بطلب الاعتماد العام المقدم لرفع الطاقة الاستيعابية الى 8000 طالب.
- اعداد عطاء تآثيث وتجهيز مبنى كلية التمريض.
- اعداد الدراسات الخاصة بتطوير المنطقة المحيطة بمبنى كلية التمريض.

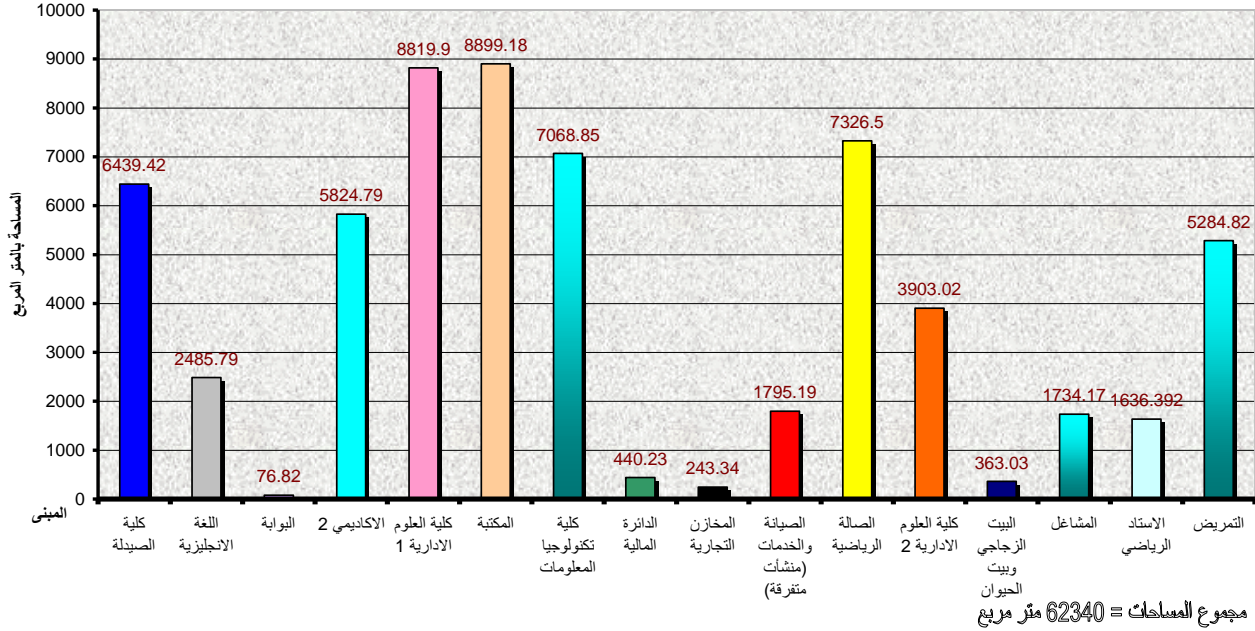
- اعداد الدراسات الخاصة بتطوير محطة صالة الباصات، محطة انطلاق الباصات بكلية المجتمع، مواقف السيارات غرب مدخل الجامعة الرئيسي.
- متابعة انشاء الطريق الخلفي للجامعة.
- متابعة تحديث قاعدة البيانات المحوسية.
- متابعة تطوير مخطط الموقع العام للجامعة master plan وتهيئة البيانات الضرورية لانشاء موقع لاجراء نسخة اليكترونية لخدمة الطلبة على الموقع الالكتروني للجامعة.
- اعداد عطاء تعبيد وبناء اطراف وطرق في الجامعة.

جامعة فيلادلفيا  
مساحات الكليات (2005)



المساحات المبينة اعلاه اجمالية وتشمل عناصر الحركة والبناء  
مجموع مساحات الابنية = 62340 متر مربع تقريبا

جامعة فيلادلفيا  
بيان مساحات الابنية (2005)



ثانيا: الانشاءات:

1 - مبنى كلية التمريض مساحة ( 5280م2)

وصف العمل:

يتكون المبنى من خمس طوابق، يحتوي طابق التسوية الثانية على مركز صحي شامل لاربعة عيادات وغرفة طوارئ وغرفة ممرضات بالإضافة الى صيدلية ومختبر تحاليل وعيادة اسنان. اما طابق التسوية الاولى فيحتوي على مدرج يستوعب 225 شخص يتم الوصول اليه من خلال قاعة استقبال وادراج مرتبطة بمدخل الكلية الرئيسي على الطابق الارضي كما يحتوي هذا الطابق على مرافق طلابية متمثلة بمصليات ومطعم وخدمات انترنت وقاعة تعلم ذاتي. اما الطابق الارضي فيحتوي على مدخل رئيسي ومختبرين حاسوب وجناح العمادة. يحتوي المبنى على 8 قاعات دراسية موزعة على الطابق الاول والارضي كما ويحتوي هذا المبنى على 15 مكتب عضو هيئة تدريس مفرد و5 مكاتب مزدوجة و3 مكاتب رؤساء اقسام مزودة بمكتب سكرتيرة لكل منها موزعة على كافة الطوابق. اما الطابق الثاني فيحتوي على جناح المختبرات وهو جناح مفتوح يتالف من 6 مختبرات مفتوحة بقواطع زجاجية على بهو واسع يطل عليه مكاتب المشرفين والمستودعات والجناح ملحق لغرف غير للطلبة والطالبات. وقد باشر المقاول بتنفيذ العمل بالمبنى.

### سير العمل:-

تمت المباشرة في اعمال الحفريات خلال العام الماضي وقد تم انجاز العمل خلال هذا العام علما بان المباشرة الفعلية تمت في بداية شهر كانون الثاني من عام 2005 واشغاله في الوقت المحدد بالرغم من المعوقات التي واجهت الكادر الفني والمتمثلة بصعوبة الموقع والحالة الجوية.



### 2 - الطريق اسفل مبنى كلية التمريض

#### وصف العمل:-

انجاز الطريق اسفل مبنى كلية التمريض والمؤدي الى المركز الصحي حيث تم تجاوز صعوبة الموقع المتمثلة بالميل الحادة من خلال الاستفادة من نواتج الحفر من الانهيارات اعلى المدرج الغربي وفردها على طبقات لتشكيل صبة الطريق بالاضافة الى تسوية الطريق المؤدي الى الكهرباء رقم (1) .





### 3 - الاعمال الخارجية حول مبنى كلية التمريض.

وصف العمل:-

يتكون العمل من مجموعة جدران استنادية لحماية البناء والطريق المحيطة اضافة الى ادراج منسقة تربط منطقة المركز الصحي بمنطقة مدخل الكلية العلوي اضافة الى الساحات والارصفة المحيطة بالبناء.



### 4 - تاهيل كلية الهندسة.

استكمال اعمال اعادة تاهيل كلية الهندسة حيث تم انجاز ادراج الهروب من مبنى المشاغل الهندسية خطوط تصريف مياه الامطار، الجدران الاستنادية لحماية الطريق ما بين المكتبة والمشاغل وقد تم استكمال كافة الاعمال واستلامها حسب الاصول.

5 - الاستاد الرياضي المدرج الجنوبي.  
وصف العمل:-

مدرج يستوعب 2500 متفرج تقريبات وذلك استكمالا للمدراجات حول الاستاد الرياضي تمت المباشرة خلال شهر 7 من هذا العام ومن المتوقع انجاز الاشغال في بداية العام القادم.



6 - المنطقة ما بين الصالة وكلية تكنولوجيا المعلومات .

تم استكمال اعمال تنسيق المنطقة التي تمتاز بالانحدار الشديد وقد شمل العمل ادراج وساحات وجدران استنادية.



7 - الادراج ما بين الصالة الرياضية ومحطة انطلاق الباصات.  
وصف العمل:-

يشمل العمل على ادراج تتخللها مجموعة من الساحات والحدائق المنسقة تصل شارع الصالة الرياضية مع محطة انطلاق الباصات والعمل يشمل مجرى مائي محاذي للادراج ويتناغم



معها بشكل يكسر من حدة الطبيعة الجبلية القاسية ويعطي اجواء لطيفة وجذابة تخفف من احساس الطالب بالتثاقل من استخدام الادراج.



- 8 - محطة انطلاق باصات عمان- كلية المجتمع العربي.  
تعييد ساحة اسفلتية بمساحة اجمالية وقدرها 4700 م2 تقريبا وما تبعه من اعمال ارصفه وخلافه.
- 9 - متابعة تنفيذ متطلبات الدفاع المدني شاملة استحداث مخارج للهروب في مبنى المكتبة وكلية تكنولوجيا المعلومات.

ثالثا:- متطلبات اجرائية.

- 1 - ترخيص مبنى الاستاد الرياضي - المدرج الغربي

رابعا:- التعاون مع الدوائر الاخرى.

- 1 - دائرة اللوازم:- يقوم المكتب الهندسي باعداد وتامين عطاءات الاثاث الخاصة بالابنية هذا كما تقوم دائرة اللوازم بتامين كافة المواد لاعمال تنفيذ الاشغال من خلال المكتب الهندسي.
- 2 - دائرة الصيانة والتنفيذ :- يقوم المكتب الهندسي باعداد المخططات الضرورية لبعض اعمال الصيانة واعادة تاهيل مثل مدخل الجامعة، تطوير دائرة شؤون الموظفين واعضاء هيئة التدريس، استحداث حمامات مبنى اللغة الانجليزية.
- 3 - دائرة الزراعة:- يقوم المكتب الهندسي باعداد مخططات توزيع النباتات وتنسيق المواقع ليتم تنفيذها من خلال دائرة الزراعة في الجامعة.